


Dell | Projetor Interativo

S560T

Guia de Configuração do Sistema



Sobre notas

 **NOTA:** Uma NOTA indica informações importantes que o ajudam a usar melhor seu projetor.

 **PRECAUÇÃO:** Uma PRECAUÇÃO indica dano em potencial ao hardware ou perda de dados se as instruções não forem seguidas.

 **ALERTA:** Um ALERTA indica o risco de danos materiais, danos pessoais ou morte.

As informações contidas neste documento estão sujeitas a alteração sem aviso prévio.

© 2016 Dell Inc. Todos os direitos reservados.

É estritamente proibida a reprodução destes materiais de qualquer modo sem a permissão por escrito da Dell Inc.

Marcas comerciais usadas neste texto: Dell e a logomarca DELL são marcas registradas de Dell Inc.; Microsoft e Windows são marcas registradas ou marcas comerciais registradas de Microsoft Corporation nos Estados Unidos e/ou outros países.





Outras marcas e nomes comerciais podem ser usados neste documento para se referir tanto a entidades que reivindicuem as marcas e os nomes ou seus produtos. A Dell Inc. nega qualquer interesse de propriedade em marcas ou nomes comerciais que não sejam os seus próprios.

Junho 2016

Configurar o toque no seu projetor

Aviso de uso

Por favor, siga todas as advertências, precauções e manutenção como recomendado neste manual do usuário.

-  **ALERTA: Não desmonte a Unidade de Toque.**
-  **ALERTA: Não use, armazene ou deixar a Unidade de Toque perto do fogo ou em locais com alta temperatura, por exemplo, na luz solar direta, ou em carros aquecidos pelo sol.**
-  **ALERTA: Use cabo USB padrão (comprimento máximo: 16,4 pés (5 m)). Para estender o comprimento do cabo USB mais de 5m, um cabo USB de extensão ativo certificado é necessário.**
-  **ALERTA: Não permita que líquidos ou materiais estranhos entrem na unidade de toque.**

Precauções

A Câmera de infravermelho (IR) no projetor recebe o sinal infravermelho da Unidade de toque que é ligada ao quadro branco.

Para operar normalmente:

- A câmera IR deve ficar de frente para área de imagem projetada na parede.
- Remova qualquer obstáculo entre a câmera IR e Unidade de Toque.
- Não coloque outros dispositivos de comunicação infravermelha, como microfone IR; equipamentos de iluminação; ou equipamentos de aquecimento residencial etc, nas proximidades.
- Utilize apenas o cabo interativo do kit de acessórios, com o conector lateral em L conectado à Unidade de Toque.

Manutenção: Limpe suavemente a porta óptica com um soprador de pó.

Como funciona

- A Unidade de Toque cobre o quadro inteiro com uma fina luz invisível de IR.
- Quando um dedo ou a caneta invade a cortina de luz, a luz IV reflete sobre a câmera IR.
- O módulo de câmera rastreia múltiplos pontos de contato e informa as posições a um computador via USB.
- Para otimizar a função de toque, o não-nivelamento da tela deve ser inferior a 0,2 polegada (5 mm).

Especificações

I. Unidade de toque (S560T Apenas)	
Segurança de Laser	Classe 1
Unidade de toque para Distância da tela	0,79 ~ 3,94 polegadas (20 mm ~ 100mm) @81 " ~ 100" 1080p
Indicador de LED	Azul/Vermelho
Porta I/O	Entrada interativa x1
Ajuste do sensor de toque	2-botão ajuste e com luz visível
Tamanho de ID (L*C*A)	5,91 (L) x 1,97 (A) x 1,57 (C) polegadas (150,0 (L) x 50,0 (A) x 40,0 (C) mm)
Peso	< 330 g
Consumo de energia	12V/0,3A
Temperatura de Operação	0°C ~+40°C (sem ventilador de refrigeração)
Temperatura de Armazenamento	-20 °C~+60 °C
II. Especificações Gerais	
Não nivelamento da tela-nivelamento	<0,2 pol (5 mm)
Modo de exibição	Suporta somente modo de teto

Calibragem	<ol style="list-style-type: none"> 1. Calibragem Manual: 9 pontos de calibragem manual, Modelo 1080p: + /-6 pixels (não-nivelamento da tela <0,2 polegadas (5mm)) 2. Calibração automática: Modelo 1080p: + /-8 pixels (não-nivelamento da tela <0,2 polegadas (5mm)) 3. Suporta calibração de uma tecla
Correção de proporção	Auto-calibração para exibir diferentes resoluções e proporções
Multi-toque	Windows 7/8/10: 10 pontos de toque
	Mac : Toque de ponto único
	ChromeBook: 10 pontos de toque
Distância Min. de Multi-toque	≥1,57 pol (40mm)
Exibição de Solução de Problemas	Utilitário suporta imagem em tempo real para resolução de problemas.
Tamanho da imagem de projeção de trabalho	81"~ 100" @1080 P (coopera com projetor de S560T)

III. Requerimento de SO		
Requisitos do Sistema	Tipo de Processador	Intel Core™ i3 (ou acima) ou mesmo nível de Core AMD.
	RAM	2 GB ou mais

Sistema Operacional	Número de pontos de toque suportados	Instalação do utilitário interativo S560x ^{*1}	
		Para a instalação pela primeira vez ^{*2}	Para uso subsequente
Windows 7/8/10	10 pontos de toque	Suportado ^{*3}	Não requerido
Mac OS X (10.7-10.11)	1 ponto de toque ^{*4}	Suportado	Necessário, por favor, instale o utilitário de configuração em todos os computadores Mac OS, para usá-los com o S560T
Chromebook	10 pontos de toque	Não suportado, por favor, use um sistema operacional Windows ou Mac OS computador para concluir a instalação pela primeira vez para o S560T	Não requerido

*1 : Obter o utilitário interativo de S560x do CD fornecido ou fazer o download do suporte da Dell

*2 : S560T requer alinhamento pela primeira vez e calibração, certifique-se de você concluir o processo de instalação antes de usar

*3 : É necessária a instalação do .NET framework 4.0

*4 : Mac OS suporta apenas 1 ponto de contato

Passo 1: Verificação de ambiente

A Certifique-se de que o projetor é instalado sob as seguintes condições:

- A parede deve ser forte o suficiente para evitar a projeção de imagem piscando.
- Não instale o projetor ou a tela em um local sujeito a luz solar direta. Se o projetor ou a tela é submetida à luz solar direta, a função interativa poderá não funcionar corretamente.
- A superfície deve ser adequada para a unidade de toque para ser fixada com parafusos.
- A imagem de projeção na tela deve ser afiada e visível sem reflexos de luz ou pontos quentes.
- A superfície da tela deve ser plana, não-nivelamento de menos do que 0,2 polegada (5mm). A superfície pode ser uma parede plana ou um quadro branco.

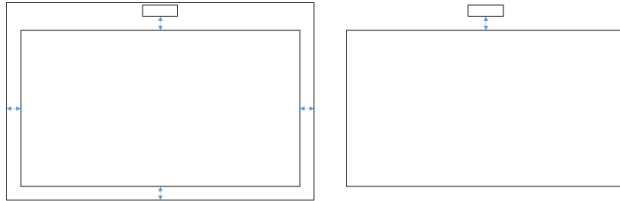
Para obter detalhes sobre como verificar o nivelamento de superfície, consulte página 10.

- Manter pelo menos 2 polegadas (50 mm) limite de afastamento da imagem projeção para evitar a interferência da reflexão.
- Outros dispositivos de infravermelho não são permitidos porque eles irão interferir com a função de toque. Por exemplo, o microfone IR.
- Use cabo USB padrão com um comprimento máximo de 16,4 pés (5m). Se o cabo USB tiver mais de 16,4 pés (5m), é necessário um Hub USB ou uma extensão ativa de cabo USB certificado.
- A imagem projetada é uma forma retangular.

Se a superfície de projeção satisfaz os critérios acima, o aparelho tocar então pode ser instalado em uma das seguintes maneiras

- 1** Monte a unidade de toque em um quadro.

2 Monte a unidade de toque em uma superfície de parede.



NOTA: A unidade de toque deve ser montada na mesma superfície que a imagem projetada.

B Orientação de tamanho de quadro de comunicações S560T

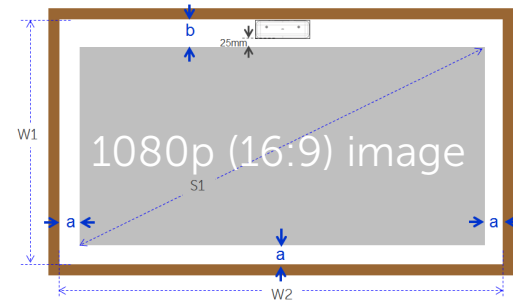
Quando montar a unidade de toque em um quadro, por favor, siga as diretrizes abaixo:

Espaços de a e b são reservados para atender a unidade de toque.

- Dimensão a = 50 mm
- Dimensão b = 77 mm

S1	W1	W2
81,0 [2057]	≥ 44,7 [1136]	≥ 74,5 [1893]
85,0 [2159]	≥ 46,7 [1186]	≥ 78,0 [1982]
89,1 [2263]	≥ 48,7 [1237]	≥ 81,6 [2073]
90,0 [2286]	≥ 49,1 [1248]	≥ 82,4 [2092]
95,0 [2413]	≥ 51,6 [1310]	≥ 86,7 [2203]
100,0 [2540]	≥ 54,0 [1372]	≥ 91,1 [2314]

* polegadas (mm)



C Nivelamento de superfície de projeção de medição

- Critérios: nivelamento de quadro geral <0.2 polegadas (5 mm), exigência de nivelamento é <0,12 polegadas (3 mm) na unidade toque área de montagem.
- Equipamentos: nivelamento de instrumento 3,94 ~ 4,92 pés (1,2 ~ 1,5 m) e calibre de espessura.



D-1) Divide a área de projeção em 16 segmentos igualmente como abaixo o gráfico. Coloque nivelamento instrumento no quadro branco.

D-2) Medidor de espessura de 0,2 polegadas (5 mm) de inserir no ponto 1 ~ 9 posições na seguinte ordem:

Horizontal:

-Ponto de medida 1, 2 e 3.

-Ponto de medida 4, 5 e 6.

-Ponto de medida 7, 8 e 9.

	Point1	Point2	Point3
	Point4	Point5	Point6
	Point7	Point8	Point9

Vertical:

-Ponto de medida 1, 4 e 7.

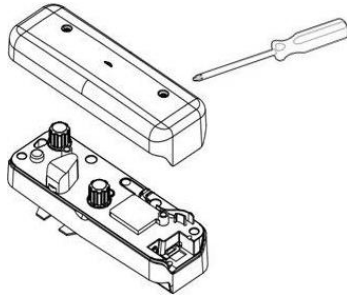
-Ponto de medida 2, 5 e 8.

-Ponto de medida 3, 6 e 9.

D-3) se não é possível inserir o medidor de espessura de 0.2 polegadas (5 mm), significa que a planicidade do quadro branco é menos de 0.2 polegadas (5 mm) e capaz para o toque do dedo.

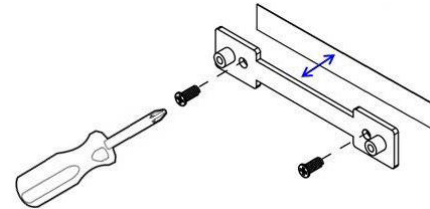
Passo 2: Instalando a Unidade de Toque

- 1 Abra a tampa superior por chave de fenda Phillips (modelo: número 1).



- 2 Monte a placa de base no quadro branco ou parede.
Manter a distância para a área da imagem:
 - 2,17 ~ 5,31 polegadas (55 ~ 135 milímetros) da parte inferior da placa de base

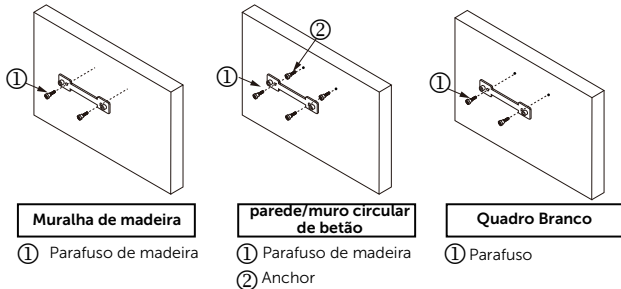
- 0,79 ~ 3,94 polegadas (20 ~ 100 mm) da parte inferior da unidade do toque



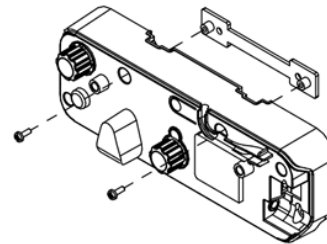
- 2-1. Limpe as superfícies.
- 2-2. Aplique a fita dupla face (na caixa do acessório) na placa base, e depois colar no quadro branco ou parede.
- 2-3. Use os parafusos pretos para fixar a placa base na lousa ou parede:
 - Ponta da broca: $\varnothing O=0,09$ pol (2,3 mm)
 - Tipo de parafuso: M3x6L
 - Cabeça do parafuso: $\varnothing O < 0,22$ polegadas (5,5 mm), espessura $< 0,1$ polegada (2,5 mm)

2-4. Os dois parafusos pretos incluídos estão batendo parafusos, apropriados para a placa de alumínio favo de mel que é o material típico quadro branco.

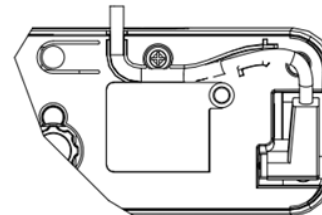
NOTA: Para outras superfícies tais como parede de madeira ou concreta, use tipos de parafuso adequado.



3 Fixe a Unidade de toque com placa de parede utilizando os parafusos brancos.



4 Conecte o cabo de energia ao adaptador de energia;



NOTA: O conector L-lateral deve ser ligado à unidade de toque.

Passo 3: Instalação do Software

A Requerimentos de sistema

Para garantir o funcionamento normal da função de toque, seguem abaixo os requisitos para verificar sua condição de sistema.

Requerimentos do sistema	Tipo de Processador	Intel Core™ i3 (ou acima) ou mesmo nível de Core AMD.
	RAM	2 GB ou mais

Sistema Operacional	Número de pontos de toque suportados	Instalação do utilitário interativo S560x ^{*1}	
		Para a instalação pela primeira vez ^{*2}	Para uso subsequente
Windows 7/8/10	10 pontos de toque	Suportado ^{*3}	Não requerido
Mac OS X (10.7-10.11)	1 ponto de toque ^{*4}	Suportado	Necessário, por favor, instale o utilitário de configuração em todos os computadores Mac OS, para usá-los com o S560T
Chromebook	10 pontos de toque	Não suportado, por favor, use um sistema operacional Windows ou Mac OS computador para concluir a instalação pela primeira vez para o S560T	Não requerido




*1 : Obter o utilitário interativo de S560x do CD fornecido ou fazer o download do suporte da Dell

*2 : S560T requer alinhamento pela primeira vez e calibração, certifique-se de você concluir o processo de instalação antes de usar

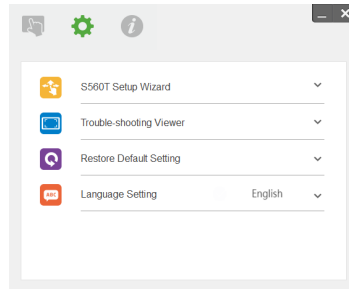
*3 : É necessária a instalação do .NET framework 4.0

*4 : Mac OS suporta apenas 1 ponto de contato

B Instale o utilitário de software do CD. ícone do utilitário estados são os seguintes:

	Dedo/caneta
	Caneta ativa
	Disconnected (Desconectado)

C Por favor, inicie o utilitário:

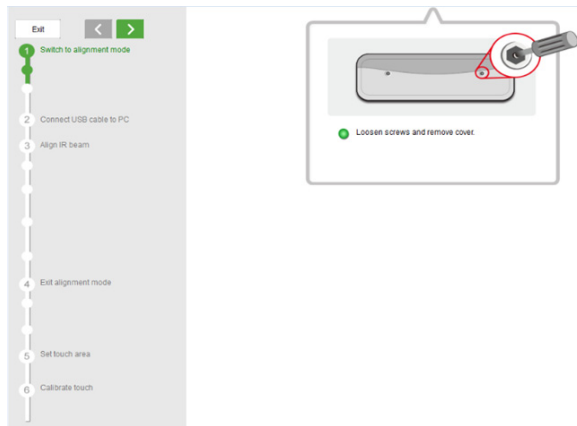
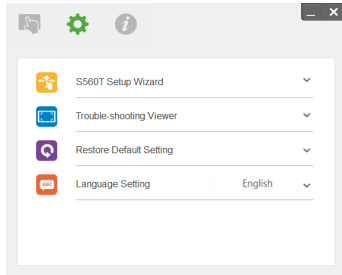


D Configurações de ambiente:

Para maior precisão, você deve definir para modo de exibição "projetor só" antes de calibração.

Passo 4: Assistente de Configuração

Por favor, siga o assistente de configuração de S560T para completar o procedimento de instalação da unidade de toque.



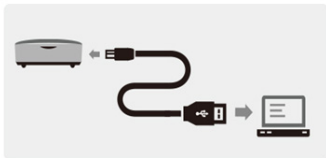
Passo 5: Ajuste o Sensor de toque

- 1 Pressione o botão para alternar a Unidade de Toque para o modo de alinhamento: luz vermelha a piscar para o indicador.



Indicador de LED			
Modo	POD Azul	LED vermelho	Descrição
Modo de IR do Laser	Sólido	--	Laser IR Ligado
Modo de Alinhamento	Sólido	Piscando	Visível luz (IR Laser toque, desativado)
Erro	--	Sólido	Ocorreu um erro de módulo de LD.

- 2 Configurar o computador para projeto em modo "Somente projetor". Conecte o cabo USB do projetor ao computador.

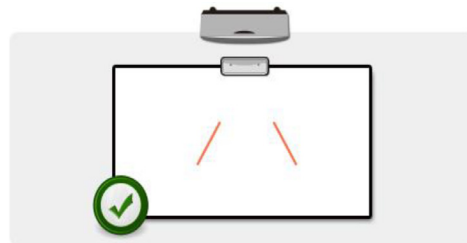


NOTA: Verifique se que a unidade toque já tem sido alternada para o modo de alinhamento (etapa 1) antes de conectar o cabo USB do projetor ao computador para evitar interferência ou indesejado toque aciona durante a instalação pela primeira vez, prévia calibração adequada.

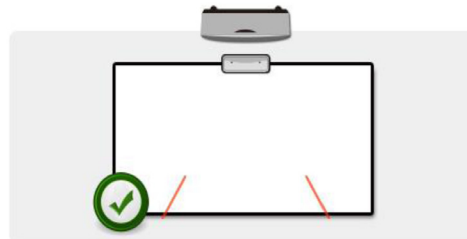
- 3 Ambos os botões de ajuste completamente gire no sentido horário.



- 4 Gire o botão cinza anti-horário, até que ambos os feixes são simétricas no mesmo nível.



- 5 Rode o botão preto no sentido anti-horário, até que ambos os feixes de alcançar a borda inferior do quadro.



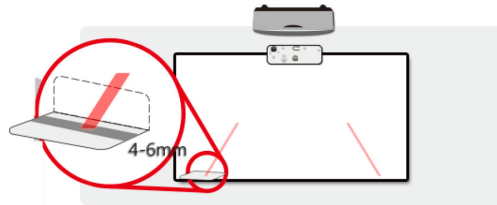
- 6 Use as etiquetas de alinhamento fornecidas, verifique se cada feixe está na zona cinza do adesivo, que é de 4mm a 6mm da superfície do quadro.

Se não, gire os botões pretos e cinzento para ajustar cada vigas. (Etapa 4 e 5).

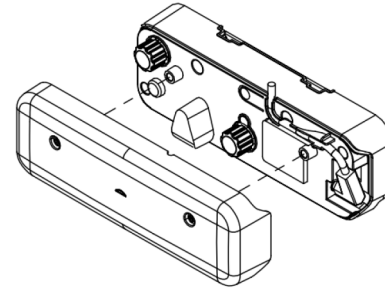
Preto : para mover a luz visível nos autocolantes luz

Cinza: para ajustar a luz visível simetricamente do mesmo nível.

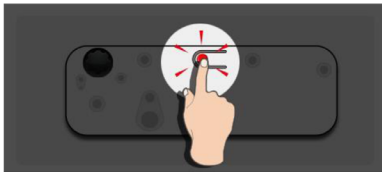
A luz visível deve ser localizada a uma zona cinzenta.



8 Recoloque a tampa do tanque.

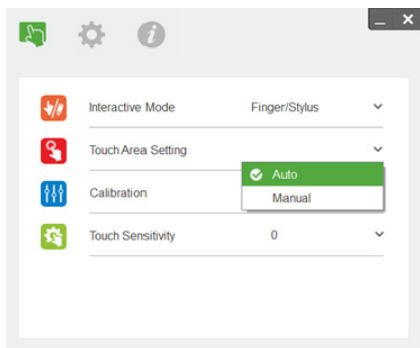


7 Pressione o botão para sair do modo de alinhamento, luz piscando em vermelho vai sair, deixando a luz azul do indicador.



Passo 6: Toque na área Ambiente

A Selecione Auto configuração de área de toque:

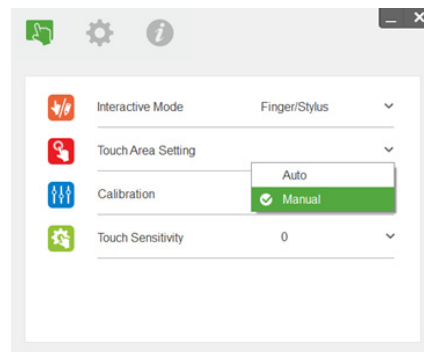


NOTA:

- Pare todos os aplicativos de software
- luz ambiente
- Não obstrua ou agitar lente durante a configuração de área de toque
- Verifique se a imagem de projeção é clara. Ajuste o foco para nitidez da imagem projetada

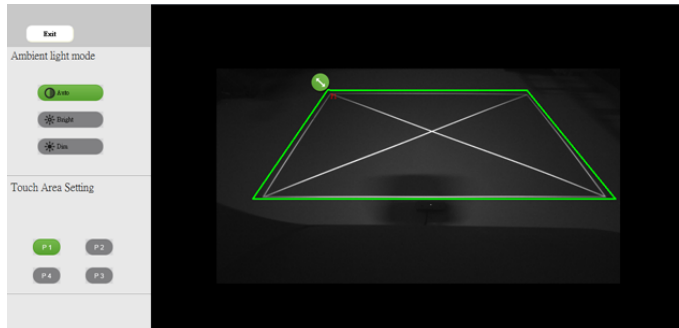
Se falhar a mensagem aparece, mude para configuração de área de toque Manual.

B Selecione a configuração da área de toque Manual:



- B-1. Depois que a câmera capta a imagem de projeção, uma área de toque janela pop-up. Se a imagem capturada não é suficientemente clara, por favor, re-select "seleção do modo de luz ambiente" de "Auto" para "brilhante" ou "Dim", de acordo com a condição de luz ambiente real.

Observação: imagem captada mostra a visualização da câmera real, que é revertida imagem de projeção a partir. Por exemplo: P1 é no canto inferior direito, P2 é canto inferior esquerdo e assim por diante.



B-2. Toque na área Boundary ajuste fino

Passo 1: clique em P1, use o mouse para arrastar o P1 para o canto superior esquerdo. Alinhe a zona verde ajustável com moldura branca projetada.

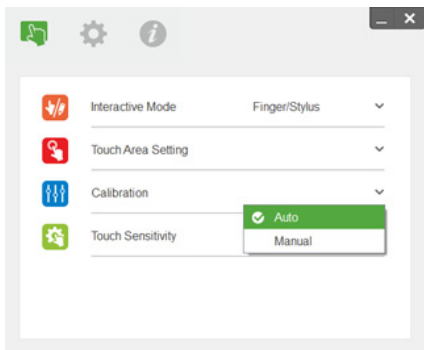
Passo 2: Ajustar o P2 para P4 em conformidade; zona verde ajustável deve completamente sobrepor-se a moldura branca projetada.

Passo 3: finalmente, verifique novamente se o quadro verde sobrepor completamente a moldura branca projetada. Se não, fino-ajustar novamente.

B-3. Quando a área de toque está corretamente localizada clique no botão sair.

Passo 7: Calibragem

A Calibração automática:



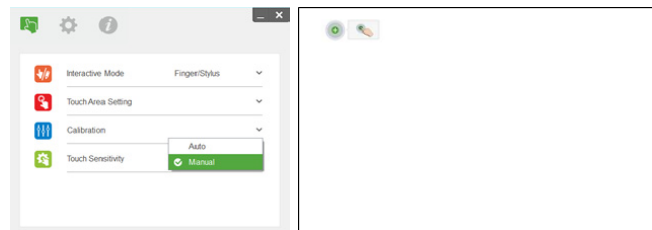
NOTA: Se aparece a mensagem de falha, acompanhar os passos abaixo para resolver e fazer a calibração automática novamente.

- Feche todos os aplicativos de software
- luz ambiente
- Não obstrua ou agitar lente durante a calibração

- Verifique se a imagem de projeção é clara. Ajuste o foco para nitidez da imagem projetada

Se a mensagem 'Auto calibração falhar' ainda aparece na tela, mude para calibração Manual.


B Selecionar a operação manual:

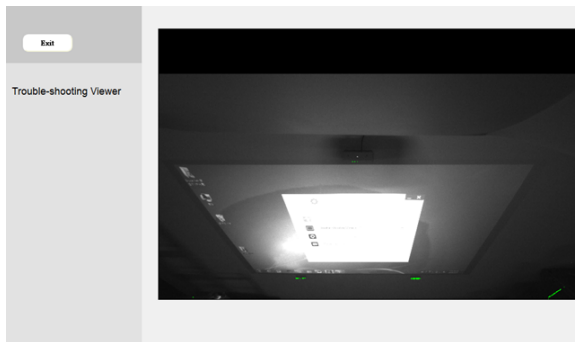


NOTA: A calibragem manual é sugerido para melhor precisão.


Passo 8: Diagrama de Solução de Problemas

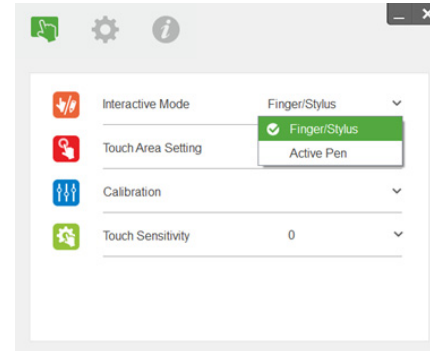
Às vezes infravermelho luz vermelha (luz IR) de fontes de luz ambientes podem interferir com o desempenho de toque. O visualizador de solução de problemas mostra a imagem em tempo real para fins de depuração. Qualquer interferência de luz está marcada em verde. Se verde obstáculos aparecem na área de imagem, por favor retire a interatividade adequada segura.

 **NOTA:** Função interativa está desativada na Visualizador de resolução de problemas, clique para sair.



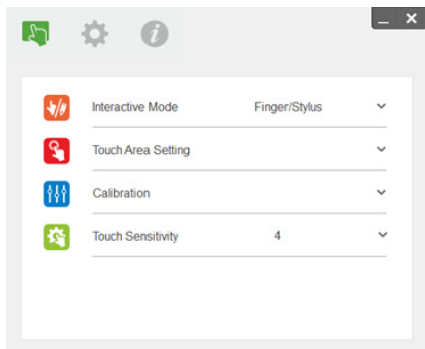
Passo 9: Modo de Operação

Os usuários podem alternar para o modo de caneta () enquanto estiver usando a caneta de IR.




Passo 10: Sensibilidade de Touch

Quando a função touch não está respondendo ou escrita é intermitente, você pode ajustar a sensibilidade, ajustando o nível de sensibilidade de toque:



- Padrão: 4
- Máx.: 10 (mais sensível)
- Min.: 0 (menos sensível)

 **NOTA:** Sensibilidade ao toque não é ajustável no modo de caneta.

Solução de problemas

Q1 o que quando toca a função não é exato?

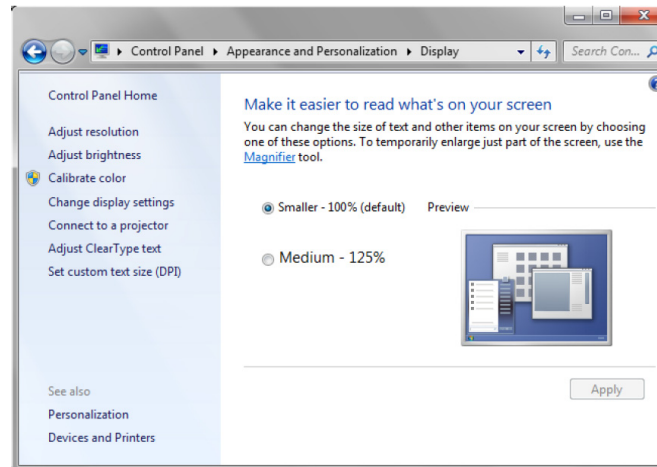
A:

Para maior precisão, você deve definir para modo de exibição "projektor só" antes de calibração.

A-1:

Precisão de toque pode ser afetado se a configuração de exibição do Windows padrão foi alterada.

A-1-1: Vá para a página de configuração: Menu iniciar > Painel de controle > Aparência e personalização



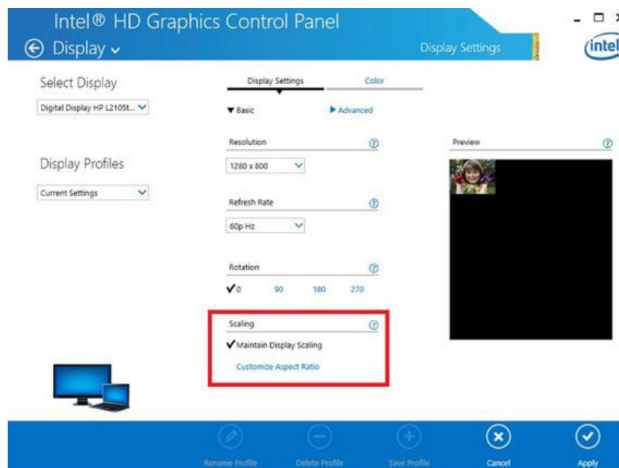
A-1-2: Selecione "Smaller - 100%(Default)" e clique em "Aplicar".

A-2:

Se você ajustar a resolução do computador ou conectar um computador diferente. sintoma da falha: No centro da placa estão alinhados o cursor e caneta. Como você move para a esquerda ou para a direita a caneta e o cursor começam a separar. Esta questão talvez do driver da placa gráfica configuração.

Para placas de vídeo Intel, faça o seguinte:

- 1 Confirme a resolução de saída da placa gráfica é o mesma que informações do projetor.
- 2 Painel de controle "Scaling" configuração da Intel HD Graphics deve ser "Display para manter a escala". Sem esta opção habilitada, ele exibe a relação de aspecto nativa LCD monitor. A imagem de projeção é dimensionada, resultando na projeção imprecisa.



Q2 o que fazer quando a função de toque não é exata ou não funciona ao usar um modo de exibição diferente (duplicados / extensão).

A-1:

Modo duplicado: Será preciso se o laptop e o projetor estão na mesma resolução. Definir o "dimensionamento" configuração para "Manter a escala de exibição" seguido por A-2 Q1 e função de calibração de uso novamente.

Modo estendido. Definido para o modo "Único projetor" e usar a função de calibração. Siga Q3

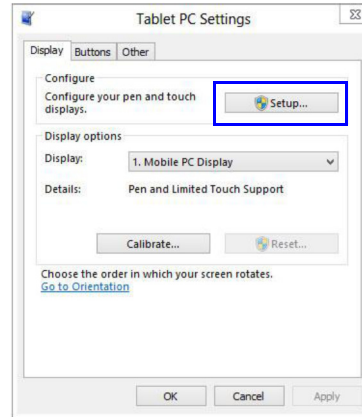
Q3-1 por que a função touch não funciona no modo de extensão (Laptop: primário, projetor: Extensão)?

Q3-2 como habilitar a função do toque de um computador para projetores múltiplos?

A: A resposta destas perguntas 2 são os mesmos:

- 1 As funções do utilitário interativo suportam apenas na tela principal. Usando as configurações de "Tablet PC" deixar que a função de toque trabalhou na tela estendida:

Vá para "Painel de Controle" - > "Definições de Tablet PC" - > "Setup" e siga as configurações de tela de toque.



Q4 o que fazer quando canto de área de projeção é insensível ou linhas intermitentes são observadas?

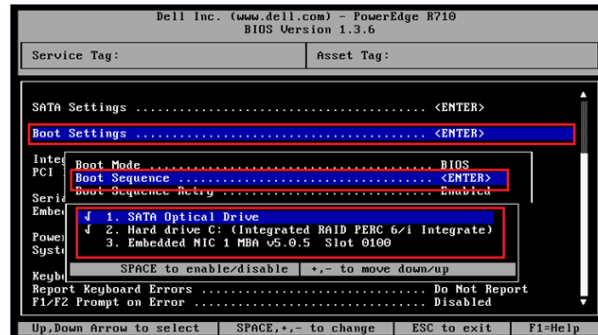
A:

- 1** Ajuste o nível de sensibilidade de toque para aumentar a sensibilidade. Veja o passo 10 Sensibilidade ao toque para resolução de problemas.
- 2** Se toque função permanece insensível, por favor, verifique a condição de porta óptica. Se o pó ou partículas são observadas, limpe cuidadosamente a porta óptica com um soprador de poeira.

Q5 porque não pode a inicialização do computador quando o cabo USB que conecta o PC e projetor já está plugado?

A:

- 1 Desconecte o cabo USB do computador e então reinicie o computador.
- 2 Ir à página de configuração do BIOS do computador e modificar o disco "Boot Sequence" difícil escolher como primeira prioridade, salvar a alteração e reinicie o computador.

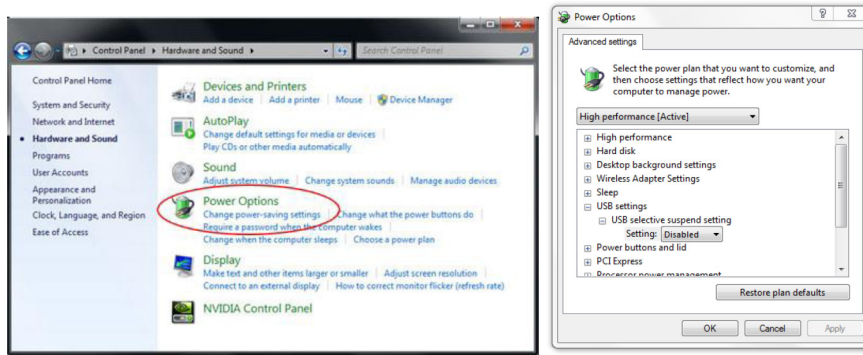


Q6 o que fazer quando o sistema do Windows não pode identificar o dispositivo USB?

A:

- A-1 Desplugue/replugue no cabo USB e verifique novamente.
- A-2 alternar para outra porta USB e verifique novamente.
- A-3 reinicie o computador e verifique novamente.

A-4 ir em opções de energia no painel de controle, verificar USB seletiva suspender o estatuto de configurações em configurações USB sob configurações avançadas. Alternar para linha.



A-5 ir ao site oficial do fabricante do portátil/PC e USB driver de atualização para a versão mais recente.

A-6 usar o cabo USB incluído com seu projetor e verifique novamente. Se for necessário uma extensão USB, um Hub USB ou uma extensão ativa certificada cabo USB é necessário.

A-7 a conexão USB do seu computador talvez não funciona. Contate seu fornecedor.

Q7 o que fazer quando o mouse está bloqueado?

A:

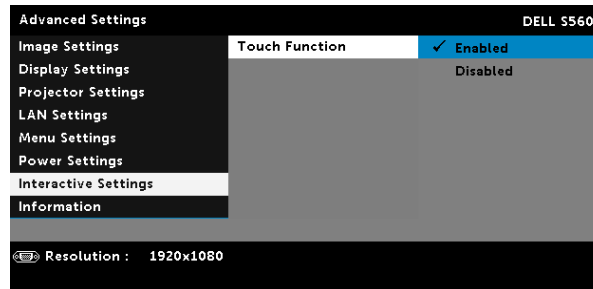
- 1 De chave de fenda, abra a tampa de cortina.
- 2 Pressione o botão para alternar para o modo de luz visível (Veja passo 5: Ajuste o Sensor de toque) e o mouse será desbloqueado. Então siga o passo 5: Ajuste o Sensor de toque, como em página 15.

Q8 por ícone utilitário () é vermelho e não verde ( / )?

A:

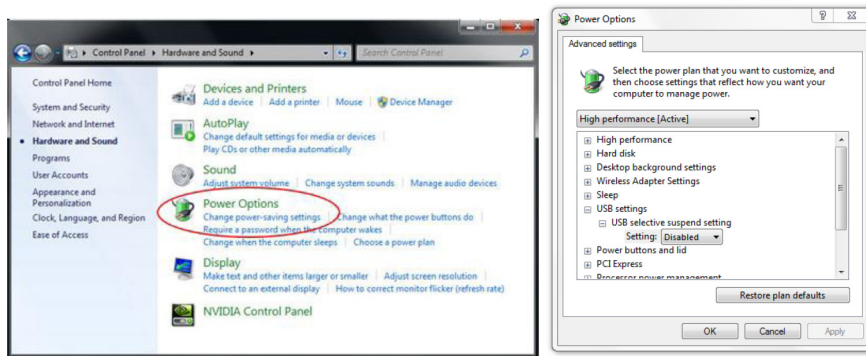
Ícone vermelho () indica uma falha de conexão. Isto pode ser causado pelo seguinte:

- 1 Verifique se a função interativa é habilitada através de seleção de OSD



- 2 Desligue/re-plug no cabo USB e verifique novamente.
- 3 Alterne para outra porta USB e verifique novamente.
- 4 Reinicie o computador e verifique novamente.

- 5 Painel de controle > Hardware e som > Opções de energia > Alterar configurações do plano > Alterar configurações de energia avançadas > Configurações USB > Configuração USB seletiva suspensão. Alternar para linha.



- 6 Vá ao site oficial do fabricante do portátil/PC e USB driver de atualização para a versão mais recente.
- 7 Vá ao site oficial do fabricante do portátil/PC e atualize o driver de BIOS para a versão mais recente.
- 8 Use o cabo USB incluído com seu projetor e verifique novamente. Se for necessário uma extensão USB, por favor contacte o seu distribuidor.
- 9 Porta USB do seu computador talvez não funciona. Contate seu fornecedor.

Q9 quando devem tocar área configuração e calibração ser feito?

A:

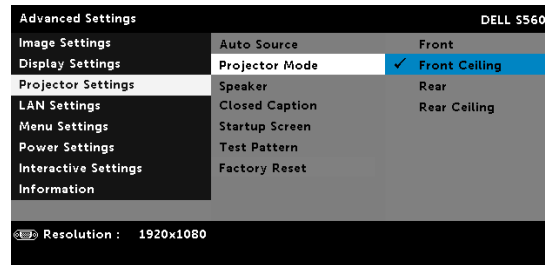
Por favor, realize a calibração durante a primeira instalação e configuração de área de toque. Se o projetor ou quadro branco é movido, toque área configuração e calibração devem ser realizada novamente.

- Para maior precisão, por favor, faça a calibração Manual.
- Se for observado um deslocamento muito, por favor, realizar a calibração Manual e consulte a etapa 7: Calibração como em página 20.

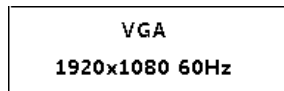
Q10 o que fazer quando Auto-calibração e ajuste de área Auto toque ambos falham?

A:

- 1 Verifique a "Montagem de teto" OSD definindo primeiro. A função interativa suporta modo de teto só.



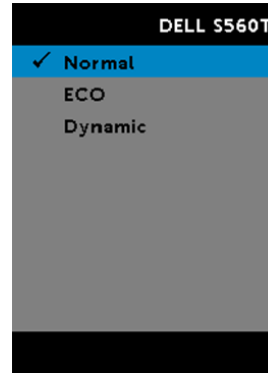
Quando é apresentada a mensagem OSD do projetor, funções Auto-calibração e ajuste de área Auto toque não vai funcionar. Aguarde até a mensagem OSD desaparece antes de executar a calibração automática e ajuste de área Auto toque.



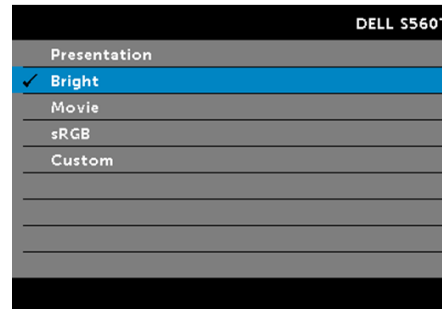
Por favor siga os passos de resolução de problemas para executar a calibração automática e ajuste de área Auto toque novamente abaixo.

- a** Pare todos os aplicativos de software
- b** luz ambiente
- c** Não obstrua ou agitar lente durante a calibração
- d** Verifique se a imagem de projeção é clara. Ajuste o foco para nitidez da imagem projetada
- e** Se a mensagem "Falha de calibração automática" ou "Área de toque de Auto configuração falhou" aparece na tela novamente, alterne para o modo Manual para fazer a configuração de área de toque e calibração.

- 2 Por favor, verifique a seleção de modo de energia de lâmpada de projetor. Baixa luminosidade (modo ECO) pode afetar tanto Auto toque área configuração e calibração automática. Alterne para o modo Normal para completar a configuração de área de toque e calibração.



- 3 Por favor, verifique a seleção de modo de cor do projetor. Para assegurar a precisão do ajuste de área Auto toque e Auto-calibração, é aconselhável para mudar o modo de cor para o modo de Bright.



Q11 o que fazer quando o cursor de mouse () pisca ou pula na tela, ou quando o toque função não funciona bem em determinada área projetada?

A:

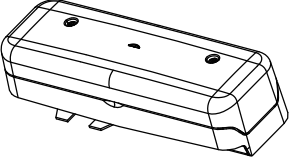
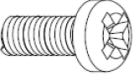
- 1 Por favor, confirme o sensor de toque tinha sido ajustado e feixe de Laser é paralelo à tela. Consulte a etapa 5 ajustar Touch Sensor para obter procedimentos detalhados.
- 2 Consulte configuração do área de toque 6 passo para procedimentos detalhados, verifique se o limite de área de toque Manual está localizado corretamente.
- 3 Verificar se há luz forte mostrada na tela. Apagar a luz
- 4 Verifique se há algum objeto estranho na tela. Se sim, remova o objeto.
- 5 Para manter pelo menos 2 polegadas (50 mm) limite de afastamento da imagem projectada para evitar a interferência de reflexão.

Q12 o que fazer quando há apenas um único ponto de contato?

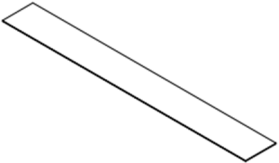
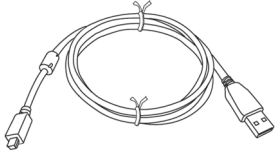
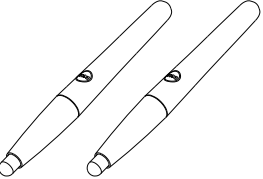
A:


- 1 Computadores Mac suportam somente o ponto de toque único.
- 2 Para computador com WINDOWS, favor consultar abaixo sugestões
 - 2.1 re-conecte o cabo USB do computador e verifique novamente.
 - 2.2 ir ao "Painel de controle" e "Tablet PC componentes" está marcada.

Apêndice B: Acessórios

Item	Descrição	Quantidade
1	Unidade de toque 	1
2	Parafuso branco M2,6x6 (para fixar a UNIDADE DE TOQUE) 	2
3	Parafuso preto M3x6 (para fixar a placa de base) 	2

4	Cabo interativo 	1
5	Adesivo de alinhamento 	2
6	Placa de base da UNIDADE DE TOQUE 	2

7	<p>Fita dupla face (para a placa de base)</p> 	1
8	<p>16,4 pés (5m) USB A para mini cabo USB B</p> 	1
9	<p>Caneta passiva</p> 	1

10	<p>CD para o Manual do usuário e Software do utilitário</p> 	2
----	--	---

Impresso na China

Impresso em papel reciclado

www.dell.com/support